



VNH90

Ventilador / nebulizador

Fan / Nebulizer

Ventilateur / Nébuliseur

Ventilatore / Nebulizzatore

Ventilator / Zerstäuber



Lea atentamente estas instrucciones para asegurar una instalación segura del aparato y consérvelas para futuras consultas. Ehlis, S.A. declina toda responsabilidad en caso de accidente por instalación incorrecta, uso inadecuado del aparato o incumplimiento de las instrucciones de uso y mantenimiento.

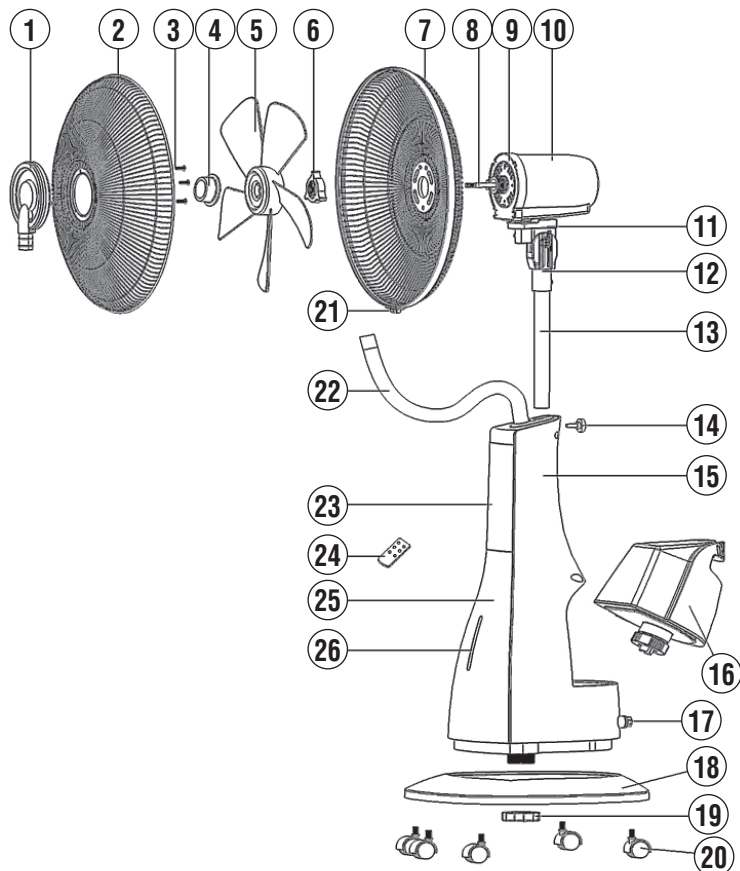
NORMAS GENERALES DE SEGURIDAD

Compruebe el perfecto estado del aparato al desembalarlo, ya que cualquier defecto de origen que presente está amparado por la garantía del producto.

- El aparato puede ser utilizado por niños con edad de 8 años o mayores y por personas con capacidades físicas, sensoriales o mentales reducidas, o falta de experiencia y conocimiento, si se les ha dado la supervisión o formación adecuadas respecto al uso del aparato y comprenden los peligros que implica. Los niños no deben jugar con el aparato. La limpieza y mantenimiento del aparato a realizar por el usuario no deben realizarlos los niños, a menos que sean mayores de 8 años y estén supervisados.
 - Este aparato no es un juguete, los niños deben estar bajo vigilancia para asegurar que no juegan con el aparato.
 - Mantenga el aparato fuera del alcance de los niños menores de 8 años.
-
- Asegúrese que la tensión de alimentación de red coincide con los datos técnicos que figuran en la placa de características, situada en la parte trasera del aparato.
 - Conecte este aparato siempre a una instalación (16A) con toma de tierra.
 - Utilice el aparato para uso doméstico interior y en la forma indicada en estas instrucciones.
 - No utilice el aparato cerca de duchas, bañeras, piscinas o saunas.
 - No limpie el ventilador mientras está funcionando y no lo sumerja en agua.
 - No manipule el aparato con las manos mojadas o descalzo.
 - No tire del cable para extraer la clavija de la toma de corriente.
 - Antes de conectar/desconectar el aparato, asegúrese de que el interruptor está en la posición "0".
 - Sitúe el ventilador sobre una superficie sólida, plana y horizontal.
 - No utilice el aparato si observa que el cable de conexión está dañado o existe alguna deficiencia en el producto (acuda al distribuidor con el fin de evitar un accidente).
 - Desconecte el aparato de la alimentación eléctrica cuando no lo esté utilizando o quiera proceder a su limpieza.
 - No introduzca ningún objeto a través de las rejillas de protección.
 - Si precisa la utilización de un prolongador eléctrico, utilice uno adecuado a la potencia del aparato.
 - Ante un mal funcionamiento, detenga inmediatamente el aparato, desconéctelo de la alimentación eléctrica y consulte con el Servicio de Asistencia Técnica.
 - Los niños deben ser vigilados para asegurarse de que no jueguen con el aparato.
 - Este aparato no lo deben utilizar personas (niños incluidos) con capacidades físicas, sensoriales o mentales reducidas, o con experiencia y conocimientos inadecuados, si no están bajo la supervisión de una persona responsable de su seguridad o si dicha persona no les ha instruido adecuadamente.

Elementos del aparato / Despiece

- | | |
|--|--|
| 1. Anillo nebulizador | 14. Tornillo de fijación del tubo metálico |
| 2. Rejilla metálica frontal | 15. Pedestal |
| 3. Tornillos de sujeción del anillo nebulizador | 16. Depósito de agua. |
| 4. Tuerca de fijación de hélices | 17. Tapón de vaciado del depósito de agua. |
| 5. Hélices | 18. Base |
| 6. Tuerca de fijación de rejilla posterior | 19. Tornillo de ajuste de la base |
| 7. Rejilla metálica posterior y aro de acoplamiento. | 20. Ruedas |
| 8. Eje del motor | 21. Tornillo y tuercas para las rejillas metálicas |
| 9. Cubierta frontal del motor | 22. Manguera de nebulización |
| 10. Cubierta posterior del motor. | 23. Panel de control |
| 11. Conector | 24. Mando a distancia |
| 12. Soporte del conector | 25. Cubierta frontal del cuerpo del ventilador |
| 13. Tubo metálico | 26. Indicador de función de nebulización |



Montaje del eje metálico y motor sobre el pedestal

Desenrosque el tornillo de fijación (14) del tubo hasta su total extracción y, una vez introducido el tubo metálico (13) que sostiene el motor en el orificio del pedestal, atornille hasta que el cabezal del ventilador quede bien ajustado.

Montaje de la rejilla de protección trasera

Monte la rejilla de protección trasera sobre el cabezal del motor, haciendo coincidir los 3 agujeros situados en el centro de la rejilla con las 3 espigas de la parte delantera del motor. Sujete la rejilla con la tuerca de fijación (6) girando en sentido horario.

Montaje de las hélices

Sítue las hélices de plástico sobre el eje del motor adaptando la ranura de la parte central de la hélice al pasador del eje. Sujete el conjunto con la tuerca de fijación (4) girando en sentido anti-horario. Compruebe la hélice girando manualmente. Asegúrese de que no hay roce con la contratuerca de seguridad. La hélice debe girar libremente; en caso contrario, repita las operaciones anteriores.

Montaje del aro y conexión de la manguera de nebulización

Ponga el anillo nebulizador (1) sobre la rejilla metálica frontal y asegúrelo utilizando los 3 tornillos facilitados. Una vez haya montado la rejilla de protección delantera podrá introducir el extremo superior de la manguera que sobresale del pedestal del ventilador al aro de nebulización.

Montaje de la rejilla de protección delantera

Cuando haya montado el anillo nebulizador (1), sitúe la rejilla delantera sobre la trasera haciendo coincidir ambas. Presione bien hasta que queden unidas dentro del aro de plástico. Asegure mediante el tornillo y su tuerca.

Depósito de agua

Para utilizar la función de nebulización, es preciso que llene el depósito de agua situado en la parte inferior y posterior del ventilador. Desenrosque el tapón y llénelo de agua (cuya temperatura no debe superar los 40 grados). Enrosque el tapón y sitúe nuevamente el depósito en la base del ventilador.

Para vaciar el depósito cuando vaya a dejar de utilizar la función de nebulización o retire el ventilador para guardarlo hasta la próxima temporada, desenrosque el tapón de vaciado de agua (17) y asegúrese de que sale toda de la base del ventilador.

Funciones

ON/OFF: Botón de encendido/apagado. Al pulsar una vez sobre este botón, podrá utilizar de forma aislada la función de humidificación / nebulización. Para poner en marcha el ventilador, pulse una segunda vez. Este se pondrá en funcionamiento a velocidad lenta y modo normal.

SPEED: Selección de velocidad (lenta-media-alta).

TIMER: Temporizador horario de funcionamiento hasta 7,5 horas. Pulse para programar el tiempo deseado. (intervalos de 30 minutos.)

OSC: Pulse para que el cabezal del ventilador comience a oscilar.

MODE: El ventilador dispone de tres modos de funcionamiento. El indicador luminoso situado sobre el pictograma "Natural" o "Noche", se iluminará al activar el modo.

“Normal”: Flujo de aire constante.

“Natural”: Flujo de aire discontinuo, a ráfagas de alta intensidad.

“Noche”: Flujo de aire discontinuo, a suaves ráfagas.

Nebulización

El anillo nebulizador situado en la parte frontal del cabezal del ventilador emitirá un agradable vapor de agua para humidificar el ambiente. Esta función puede utilizarse independientemente del ventilador convencional. Pulse ON/OFF y a continuación, MIST. Puede ajustar nebulización baja, media o alta en función de las veces que presione el botón.

Limpieza y mantenimiento

Una limpieza periódica es el único mantenimiento requerido para este aparato. Antes de iniciar la actividad, asegúrese de que está desconectado de la red eléctrica.

ATENCIÓN:

Limpiar y secar el aparato antes de guardarlo para futuros usos. Asegúrese de que no quede agua en el depósito y base del aparato y así evitar la aparición de moho.

- Para evitar daños en los materiales, limpie el ventilador utilizando un cepillo suave o trapo seco.
- No utilice agentes de limpieza abrasivos.
- No utilice agua en la limpieza del ventilador, podría causar daños en el motor o deformar las aspas del ventilador.
- Al realizar el mantenimiento, tenga precaución en no apoyarse sobre las aspas.

Importante

Le aconsejamos no intente desmontar más piezas de las indicadas, ya que cualquier manipulación anula la garantía automáticamente.

Características técnicas

Tensión de alimentación: 220V -240 V ~ 50 Hz

Consumo de energía: 90 W

Clase de protección: II

Medidas: Ø 45 x 38 x h123 cm.



Información de reciclaje

Como consumidor responsable, una vez acabada la vida útil del producto debe depositarlo en un centro de recogida de residuos para su posterior tratamiento y reciclado. Nunca lo tire a la basura. De ésta manera contribuye a la mejora y cuidado del medio ambiente.

Declaración de Conformidad

Este aparato cumple con los requisitos de la Directiva de Baja Tensión 2006/95/CE y los requisitos de la Directiva de Compatibilidad Electromagnética 2004/108/CE.

Garantía

El periodo de garantía de este aparato es de 24 meses a partir de su fecha de compra, quedando cubiertos los términos de garantía establecidos por la ley vigente en cada país.

ATENCIÓN: Guarde siempre el justificante de compra.

Para hacer efectivo su derecho de garantía, entregue el aparato en el punto de venta donde fue adquirido y adjunte el ticket de compra u otro tipo de comprobante con la fecha de compra. Describa con precisión el posible motivo de la reclamación y si nuestra prestación de garantía incluye su defecto, el aparato será reparado o reemplazado por uno nuevo de igual o mayor valor, según nuestro criterio.

Esta garantía no es válida por defectos causados como resultado de:

1. Mal uso o negligencia.
2. Intento de reparación por personal no autorizado.
3. Daños causados por accesorios y objetos externos o accidentes.

Ehlis, S.A. declina toda responsabilidad en caso de accidente por uso inadecuado del aparato o incumplimiento de las instrucciones de uso y mantenimiento.

EHLIS, S.A.

Avda. de Andalucía, Km 10,5.

Pol. Ind. NEISA SUR Fase 7-1

28021 Madrid - España

www.ehlis.es. Fabricado en China.